

Atelier d'architecture Danielle Weidert -
Quatre immeubles résidentiels passifs

LE MÉLANGE HARMONIEUX DES VIDES

Danielle Weidert a conçu pour un promoteur privé quatre immeubles résidentiels passifs de haut standing situés rue de l'Avenir, au Limpertsberg. Ces bâtiments sont le fruit d'une réflexion architecturale approfondie qui allie esthétique et fonctionnalité.

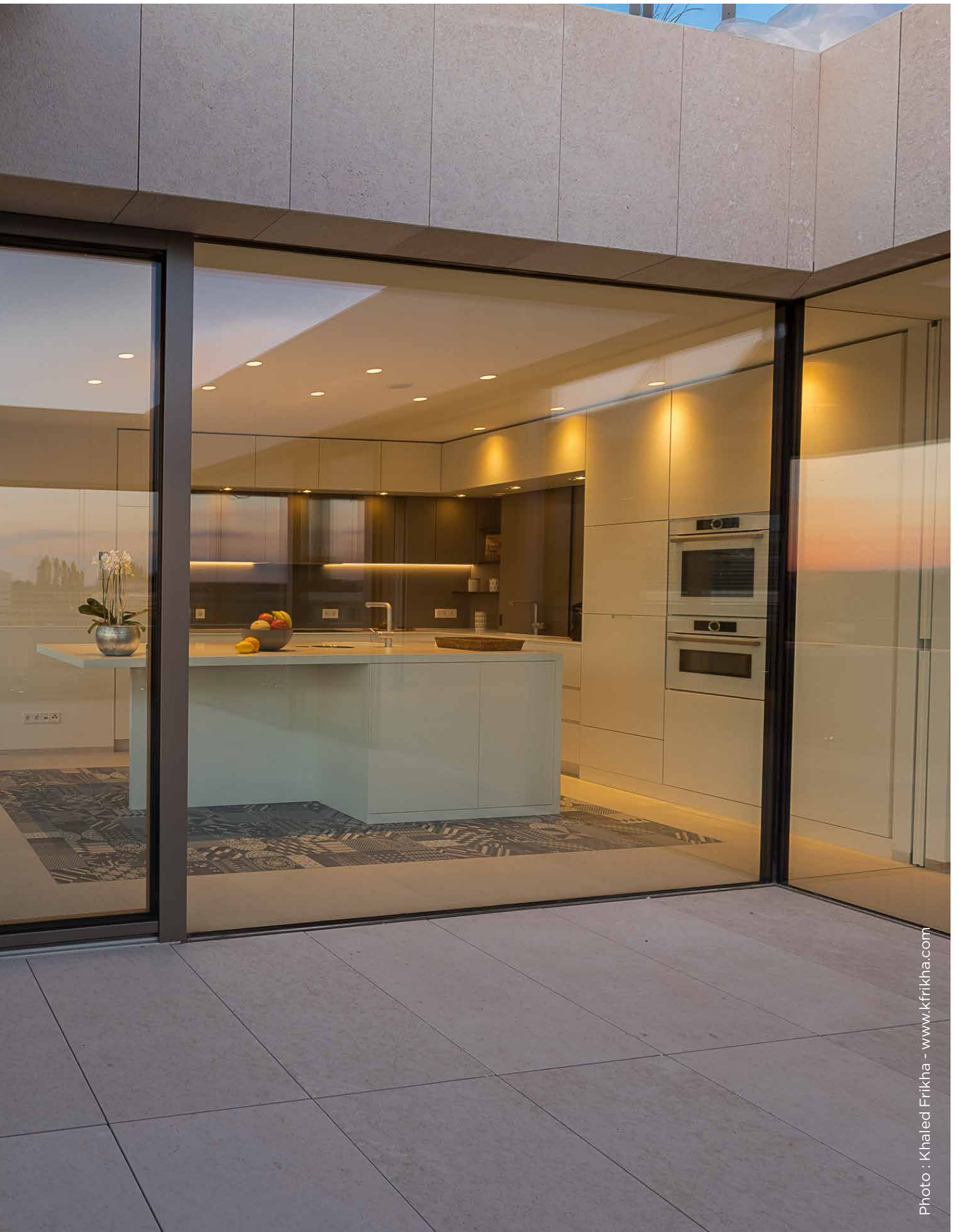



Photo : Khaled Frikha - www.kfrikha.com

A full-page photograph of a woman standing in a bright, minimalist hallway. She is wearing a black jacket over a striped shirt and grey trousers. Her hands are in her pockets. The hallway has white walls, a light-colored floor, and a large skylight in the ceiling. To the left, there is a white door with a wooden handle. The overall atmosphere is clean and modern.

**« POUR MOI, UN
TRAVAIL BIEN
FAIT IMPLIQUE DE
PERSUADER ET
D'ALLER JUSQU'AU
BOUT DE MA VISION. »**

Danielle Weidert, architecte



Bâti les uns à côté de autres dans le cadre d'un plan d'aménagement particulier (PAP) nouveau, les immeubles ont fait l'objet d'une réalisation soignée et d'aménagements extérieurs harmonieux. Implantés à l'extrémité nord du quartier, ils offrent des vues exceptionnelles sur la vallée et sur la canopée de la forêt du Bambösch. Dans l'entretien qu'elle nous a accordé, l'architecte Danielle Weidert expose sa démarche axée sur la quête d'excellence.

Wunnen : Cet ensemble résidentiel se caractérise par une architecture minimaliste, exigeante sur le plan esthétique. Pourquoi ce choix ?

Danielle Weidert : Le PAP prévoyait des gabarits carrés. Mon parti-pris, dès le départ, était de conserver cette forme pure, archaïque, la plus intacte possible. A partir de là, le minimalisme n'était plus un choix pour moi, ni pour autant une contrainte, mais simplement une déduction logique dans un raisonnement orienté vers la simplicité formelle.

Comment un projet résidentiel comme celui-ci, pour le compte d'un promoteur privé, permet-il à l'architecte d'exprimer sa créativité ?

Un architecte doit toujours composer avec toutes sortes de contraintes, quel que soit le projet. A chaque fois, il doit dialoguer, s'affirmer, convaincre. Dans le cas présent, j'ai pu pousser le parti pris jusque dans le moindre détail, c'est-à-dire jusqu'à m'occuper de l'aménagement intérieur et du design de mobilier intégré. On m'a certes laissé beaucoup de liberté en tant qu'architecte,

^ Les immeubles composent un ensemble harmonieux, bien intégré au site.

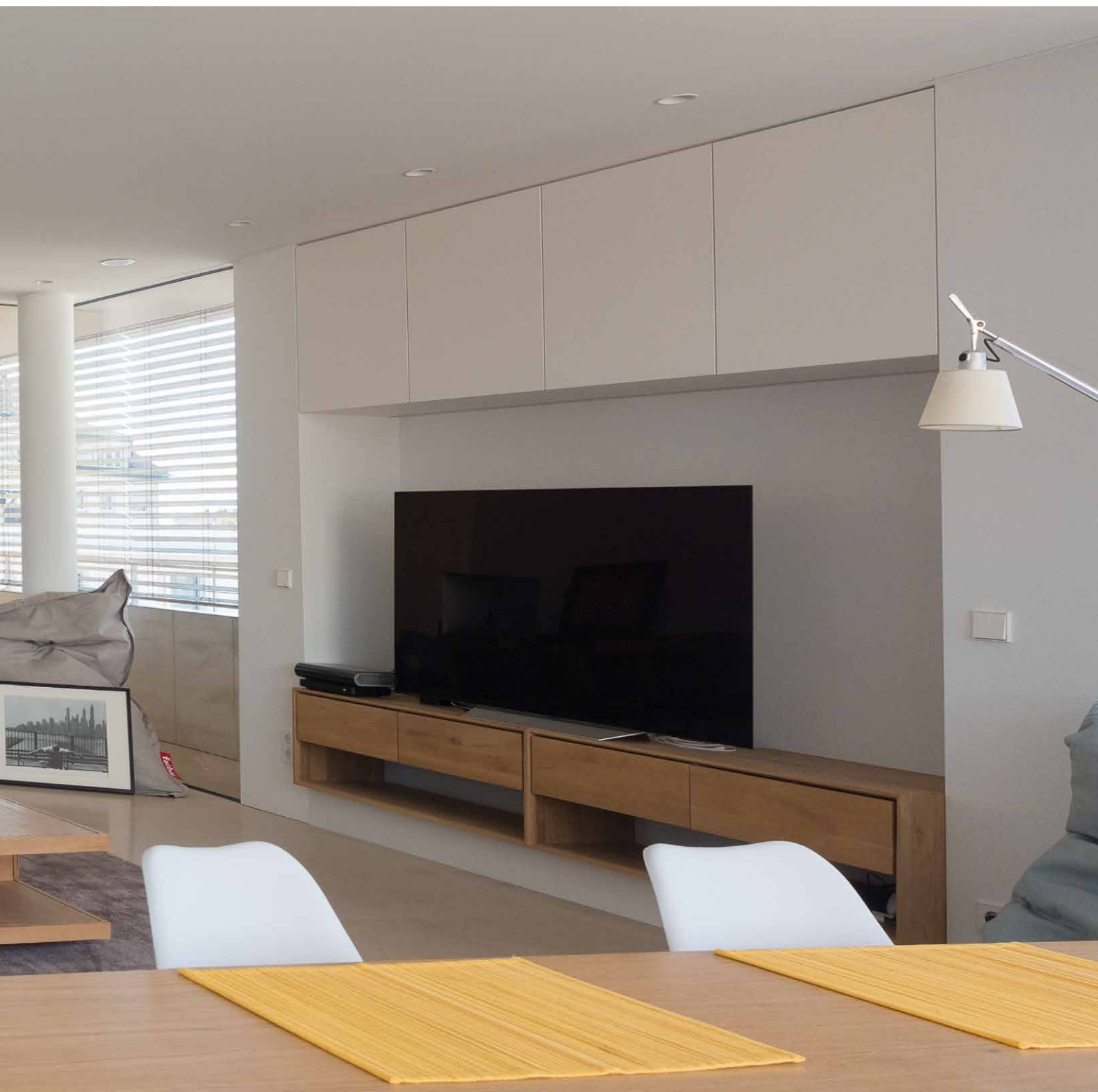


mais il a quand même fallu que je défende avec conviction différents aspects de l'ouvrage qui me tenaient à cœur. Pour moi, un travail bien fait implique de persuader, d'aller jusqu'au bout de ma vision. Même si notre mission se doit de satisfaire les désirs d'un client, il ne faut pas rester dans la complaisance.

Malgré le côté monolithe des immeubles, les façades sont imprégnées d'un dynamisme singulier...

Quand on a la chance d'avoir un volume libre des quatre côtés, on apprécie de pouvoir le traiter de manière plus sculpturale qu'une façade entre mitoyens. Comme l'ensemble des quatre immeubles présentent des gabarits identiques dans leur

forme et leur taille, il était important pour moi de différencier chacune des façades. Ce que j'ai fait en travaillant sur la largeur des baies et sur leur décalage, même si ça a été un véritable casse-tête pour l'ingénieur en statique ! De plus, le plan intérieur a été « twisté » de quelques degrés par rapport à la façade pour créer des loggias de profondeur variable. Ceci



crée à chaque coin de bâtiment des profondeurs qui amènent plus de plasticité et de massivité à la façade et en même temps au volume quasi cubique. Le caractère dense, massif et explicite n'en est que renforcé.

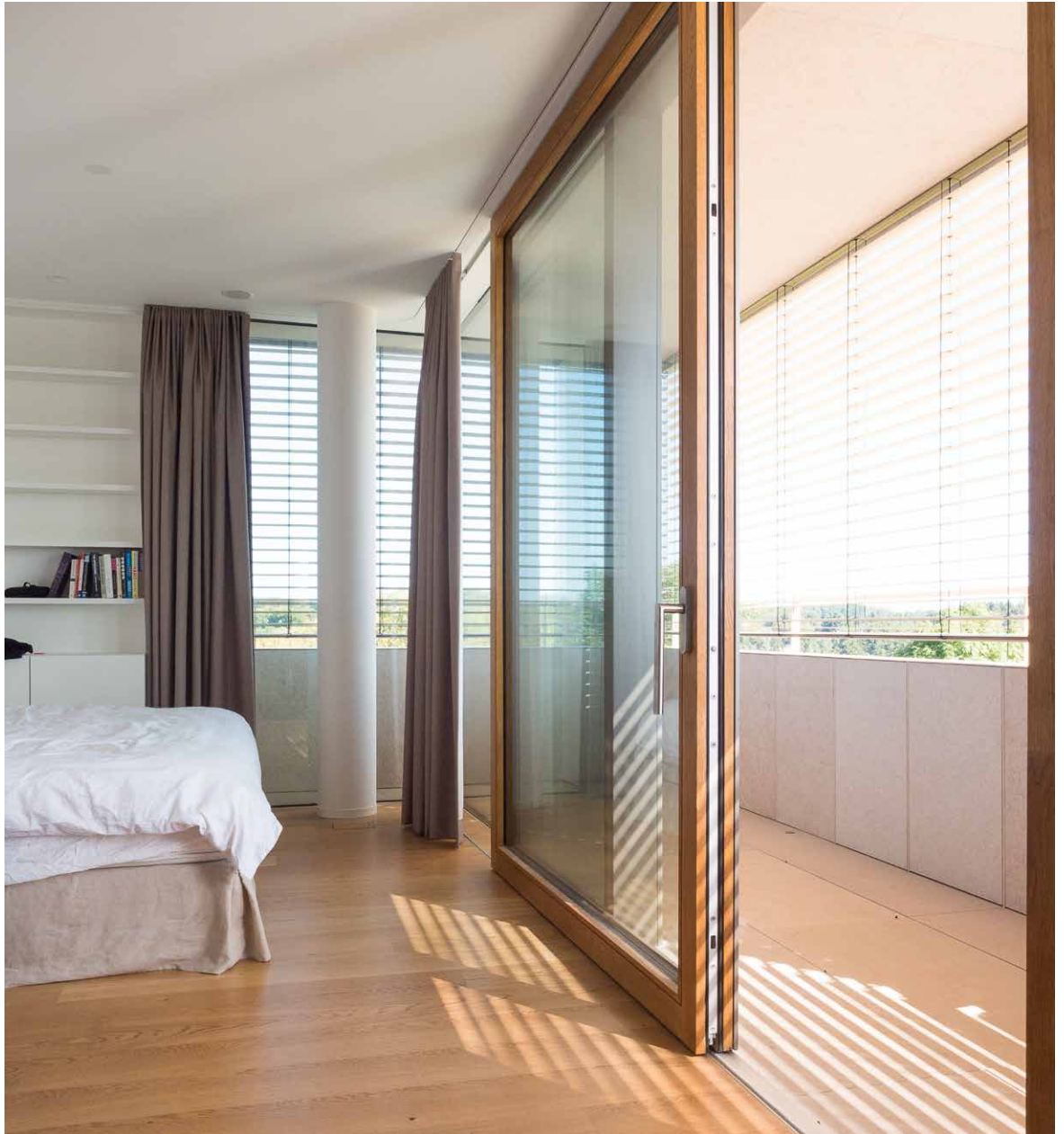
Votre mission d'architecture a porté sur l'ensemble de l'ouvrage, y compris

l'aménagement des alentours et des intérieurs...

Il est vrai que, dans les projets privés, l'architecte est rarement commissionné pour l'aménagement extérieur et l'ameublement. Comme il s'agissait ici d'un grand ensemble d'habitations, il m'était d'autant plus important de pouvoir le concevoir dans sa globalité jusque dans le moindre détail, afin

de parvenir à établir une cohésion et une harmonie intérieur/extérieur. J'ai toujours eu de l'admiration pour Frank Lloyd Wright, pour sa vision globale de l'architecture. Ce qui m'intéresse et m'inspire chez lui, outre la notion d'intégration au site, c'est la façon dont il a poussé sa démarche architecturale au-delà de ses limites traditionnelles, en englobant le

- ^ C'est une enfilade de pièces qui s'enchaînent de façon fluide autour du bloc de la cage d'escalier.



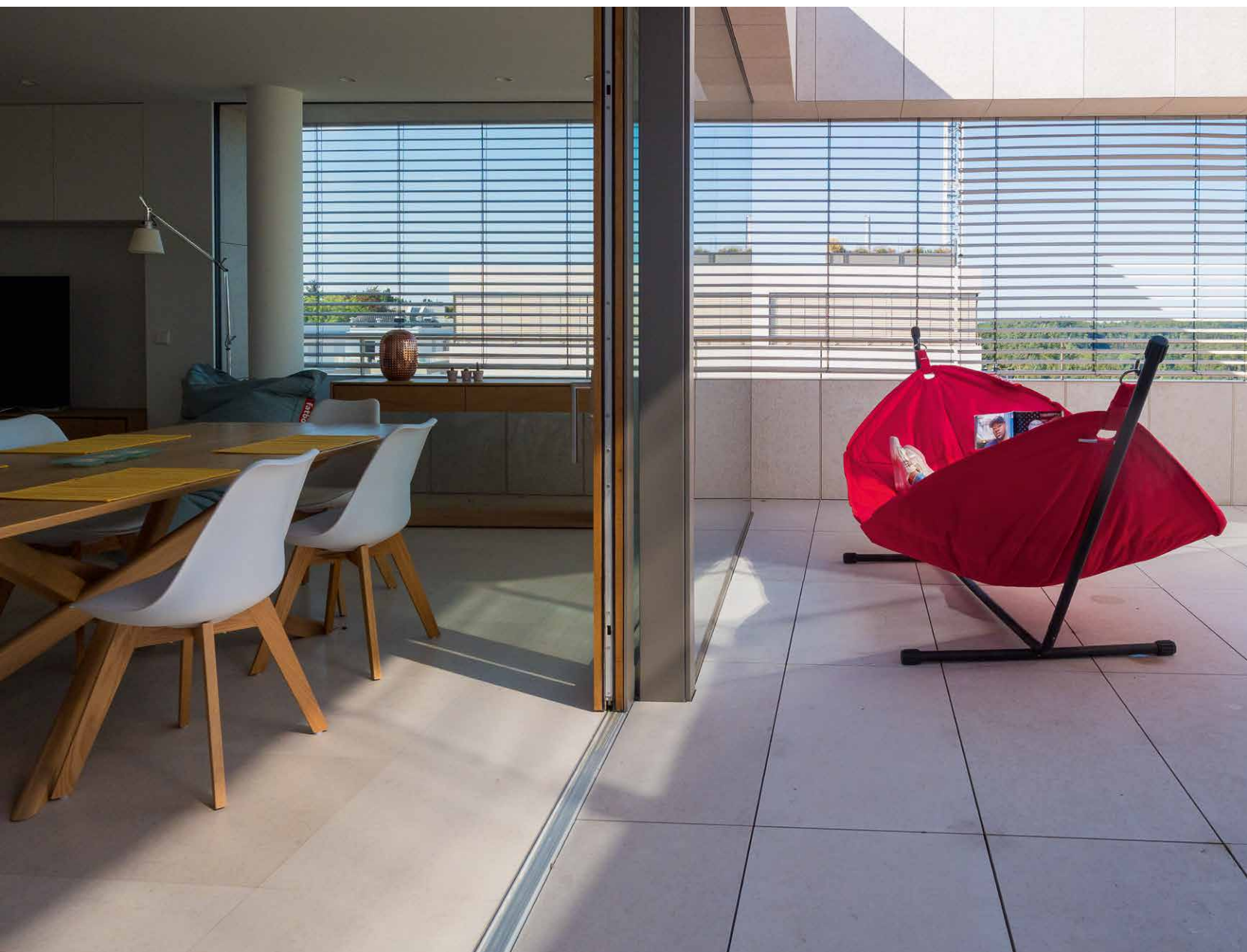
› Les loggias permettent une transition en douceur entre intérieur et extérieur.

mobilier intégré, le design et l'aménagement de l'espace extérieur, en allant jusqu'au choix des teintes. Ce monsieur devait avoir une personnalité très convaincante, pour arriver aux résultats qu'il souhaitait !

Parmi les appartements, nous avons pu visiter un très beau penthouse qui a une organisation spatiale très agréable, très ouverte...

Dans ce penthouse, nous avons défini l'organisation spatiale suivant plusieurs principes. D'abord, la fluidité de circulation : les pièces s'enchaînent les unes aux autres de façon harmonieuse, composant une sorte de parcours en boucle autour du bloc de la cage d'escalier. C'est une enfilade de pièces qui se succèdent de façon limpide, c'est ludique, il n'y a pas de cul-de-sac. Pour

atteindre cette fluidité, nous avons eu recours notamment à des portes coulissantes qui se fondent dans l'habitation, en général le long de la façade, et qui permettent de cloisonner ou d'ouvrir les espaces selon les besoins. Un autre principe était de créer des vues traversantes selon des axes bien définis afin d'accentuer la relation avec l'extérieur. La transition intérieur-extérieur se fait en



douceur grâce aux grands vitrages qui vont jusqu'au sol, et qui ont également comme effet d'augmenter la sensation d'espace. Quant à la loggia, elle permet de profiter de l'extérieur tout en restant à l'abri du vent, des intempéries ou de l'ensoleillement.

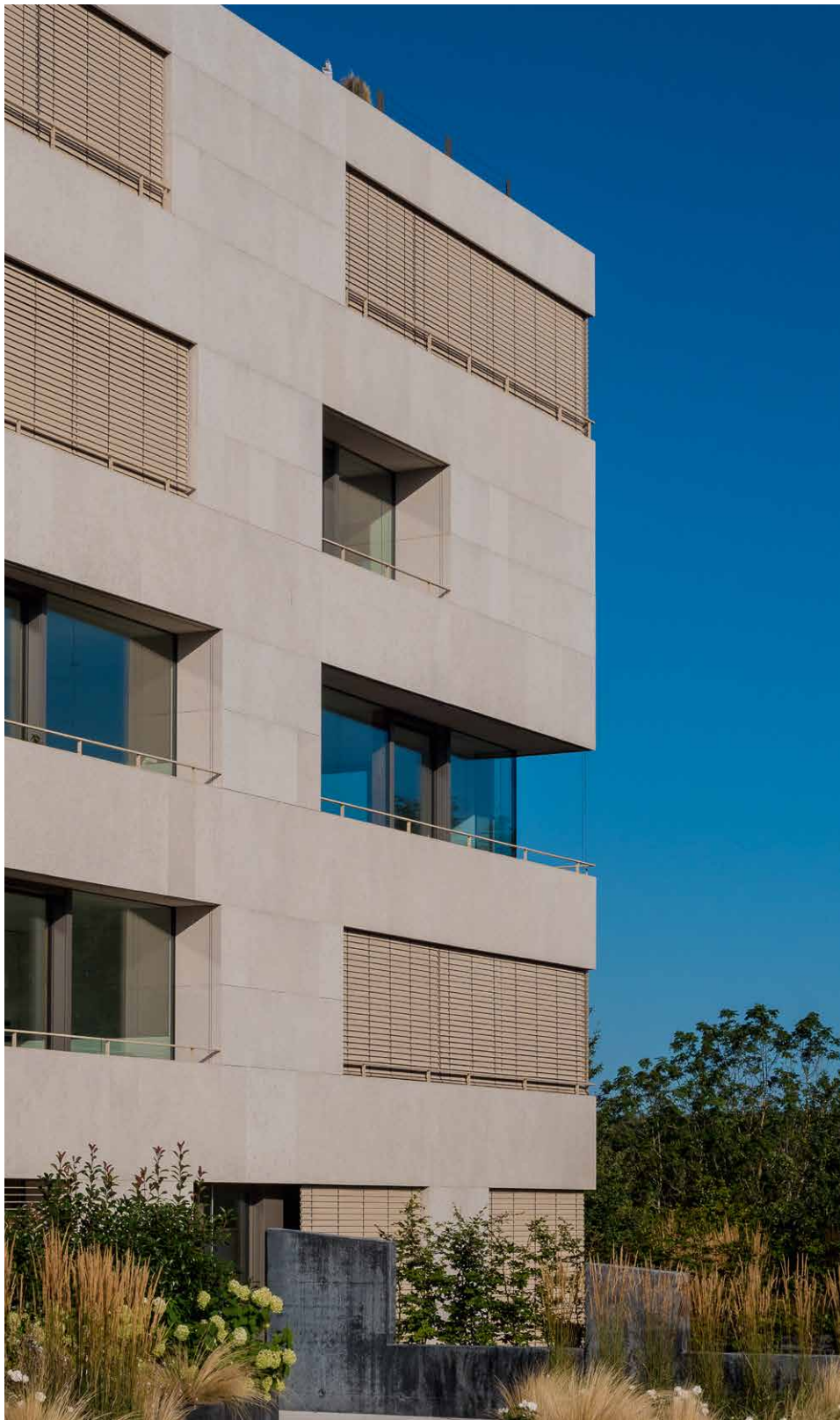
Il semble que dans cet appartement, tout a été fait pour ne pas encombrer, pour laisser respirer les pièces, avec

des éléments techniques intégrés, des surfaces lisses sans poignée, des placards sur mesure...

Une architecture minimaliste demande que l'on intègre les éléments techniques de façon à ce qu'ils ne « dérangent » pas visuellement. J'ai remarqué que je suis facilement distraite par des surcharges de toute sorte. J'arrive à mieux me concentrer dans un

environnement serein, épuré. Je remarque que c'est aussi le cas pour mes enfants. C'est pourquoi j'ai tendance à faire de mon foyer un lieu de recueillement et de ressourcement. Les espaces encombrés rendent difficile la contemplation, tandis que les lignes épurées aident à réfléchir. Cette quête d'une architecture à la fois rigoureuse et limpide est au cœur de mon travail. Je m'inspire

^ Les rails des portes coulissantes ont été intégrés dans la dalle, dans un esprit de minimalisme.



ESTHÉTIQUE ET FONCTIONNALITÉ

Les quatre immeubles comprennent chacun 15 logements d'une surface variant entre 40 m² et 210 m².

Ils ont une forme cubique monolithique, avec une alternance de balcons et de saillies de profondeur variable. La pierre est le matériau prédominant au niveau de l'enveloppe extérieure. On la retrouve également à l'intérieur, où elle assure une continuité visuelle au seuil des grandes baies vitrées et des coulissants. Grâce à sa qualité réfléchissante, la pierre claire à l'intérieur renforce la luminosité et agrandit visuellement les espaces. Le bois au niveau de l'ameublement apporte des touches chaleureuses et discrètes aux ambiances. Toutes les cuisines et garde-robes ont été conçues et réalisées sur mesure, intégrant tous les équipements techniques et trappes de révisions. Afin de renforcer l'idée d'une loggia intime, les stores pare-soleil se situent dans l'alignement de la façade extérieure. La qualité de l'air est garantie par l'installation de VMC performantes ainsi que par l'inertie de la structure.

Le maître d'ouvrage a opté pour un maximum de matériaux naturels, sans composants chimiques.

Les immeubles sont particulièrement performants sur le plan énergétique, combinant un ensemble de techniques durables : paniers géothermiques enfouis sous chaque bâtiment, système de récupération d'énergie des eaux grises, puits canadien aéraulique et hydraulique, panneaux solaires hybrides (thermiques et photovoltaïques), cuves de récupération d'eau de pluie. Les immeubles sont connectés en sous-sol par deux niveaux de caves et parking. Les éclairages des cages d'escaliers communes et des garages ont été réalisés en collaboration étroite avec un artisan éclairagiste.

A noter que cet ensemble de bâtiments a été doublement récompensé par les Green Solutions Awards 2019, dans les catégories « Bas carbone » et « Energie et climats tempérés ».

en cela des espaces sobres et vides chers à Tadao Ando qui invitent à la sérénité et au calme.

Nous avons également apprécié votre travail autour de la lumière et des matériaux...

La lumière et les matériaux impactent directement la

qualité des intérieurs. La lumière du jour et les matériaux naturels – pierre naturelle au sol et bois dans l'ameublement – favorisent les atmosphères sereines et chaleureuses. Les teintes claires agrandissent visuellement l'espace tout en soulignant la simplicité des formes et la sensualité des

matériaux. Ce penthouse compose des intérieurs baignés de lumière et tournés vers le ciel et les paysages environnants. L'important est de créer un sentiment de bien-être et de tranquillité chez ceux qui habitent les espaces créés.

› Photos : P. Lobo

Les garages souterrains répondent à des exigences techniques et esthétiques très strictes, bénéficiant notamment d'un travail méticuleux sur l'éclairage.

